



CONTABILITÀ: 3 AVANZA FINANZA



Un moderno sistema informativo

In questi ultimi anni hanno avuto grande affermazione nel mercato mondiale i cosiddetti sistemi ERP che sono in grado di gestire i processi chiave delle imprese, quali contabilità, vendite, logistica, produzione, ecc. in modo perfettamente integrato, ottimizzato e distribuito geograficamente.

Inoltre, proprio per il loro elevato livello di integrazione, i sistemi ERP si disegnano perfettamente sulle nuove strutture aziendali che, dal punto di vista organizzativo, sono basate più sui processi che sulle funzioni.

Una struttura organizzativa snella e basata sui processi, unita ad un buon sistema informativo, ha dimostrato sul campo di portare dei vantaggi non solo operativi, ma anche strategici e competitivi, per questo motivo molte PMI stanno sostituendo i loro sistemi informativi con sistemi ERP.

Scegliere una soluzione ERP non è cosa semplice: molti package realizzano livelli più o meno elevati di integrazione fra le varie funzioni aziendali e conseguentemente si definiscono ERP.

Tuttavia, la semplice interazione di vari programmi operativi, collegati tra loro in termini di sequenza di eventi aziendali, non realizza un vero sistema informativo ERP oriented, occorre soprattutto, che l'architettura dei package sia stata disegnata, in fase di progettazione, tenendo conto di alcune esigenze aziendali essenziali e irrinunciabili, quali:

- architettura progettuale: i vari moduli software non solo devono integrarsi su una base dati comune, ma devono anche mostrare un'interfaccia funzionale unitaria e comune;
- utilizzo di un data base relazionale: un'insieme di dati che viene gestito e organizzato da un software specifico, il RDBMS (Relational Data Base Management System), uno "strato" software che si interpone tra le applicazioni e i dati veri e propri, grazie a questo "strato" intermedio utente ed applicazioni non accedono ai dati così come sono memorizzati fisicamente, ma ne vedono solamente una rappresentazione logica. Tutto questo permette un elevato grado di indipendenza tra le applicazioni e la memorizzazione fisica dei dati, tuttavia, molti package utilizzano una base dati "proprietaria" che limita la portabilità del software;



- progettazione dell'applicazione e della base dati funzionale all'esigenza di alimentare in modo consistente ed integrato il Data Warehouse (Magazzino Dati) aziendale, un sistema che consente ad analisti e manager d'azienda di accedere ai dati in modo veloce ed interattivo, con un'ampia varietà di viste dell'informazione, utilizzando modelli di analisi multidimensionali.

La nostra proposta

Il panorama italiano del software gestionale annovera molti packages ERP che "possono gestire tutto". Ovvero, che sarebbero in grado di risolvere tutte le esigenze gestionali delle aziende, prescindendo dal settore di appartenenza, dalle dimensioni e dalla tipologia del mercato in cui operano, dagli obiettivi delle aziende stesse.

Per poter sopravvivere e progredire nell'attuale contesto competitivo è essenziale effettuare analisi rigorose e dinamiche della propria azienda e di come si pone sul mercato: sul proprio di riferimento e non su un generico e indefinito "mercato".

Ogni area di mercato richiede infatti informazioni pertinenti, originali metodi di lettura e propri criteri di analisi, nonché specifici metodi organizzativi ed operativi: una cosa è gestire un'azienda manifatturiera, altro è gestire una impresa edile o una azienda di trasporti.



Coerentemente con la filosofia enunciata, la nostra proposta si basa non su uno specifico software, ma sulla "suite" gestionale OS1, messa a punto da Open Source Italia (OSItalia) di cui Consoftware Group è socio fondatore. OS1 è una moderna piattaforma gestionale ERP in architettura client/server, disponibile nelle versioni OS1 business e OS1 enterprise che supporta le esigenze delle PMI industriali, commerciali e di servizio, che necessitano di un sistema informativo molto flessibile, rapidamente modificabile e che, al tempo stesso, richieda tempi e costi di avviamento contenuti.

Multiaziendale e multiutente, la piattaforma trova elemento di sintesi nella procedura OS1 contabilità e finanza che presiede all'attività di contabilità, tesoreria, budgeting e controllo di gestione comune a tutte le tipologie di aziende utenti. La soluzione si specializza poi in molteplici versioni, ciascuna delle quali è destinata ad uno specifico settore imprenditoriale, allo scopo di soddisfare le peculiari esigenze del commercio, industria, artigianato, servizi, ecc.

I vantaggi per le aziende che adottano tali procedure comprendono un miglioramento della qualità delle informazioni, una maggiore capacità di valutazione delle prestazioni aziendali e la liberazione di preziose risorse aziendali.



OS1 business OS1 enterprise



OS1 business è la piattaforma gestionale per le aziende di piccole e medie dimensioni che introduce un nuovo e più elevato standard nelle soluzioni per la gestione aziendale. La struttura modulare e le soluzioni componenti permettono di scegliere i moduli che più si adattano alle necessità aziendali, senza correre il rischio di sovradimensionare o sotto-dimensionare il sistema informativo aziendale.

Mette a disposizione dell'utente una serie di moduli agili ed essenziali che automatizzano tutta la gestione documentale, organizzano la gestione del magazzino, razionalizzano la gestione della produzione e forniscono tutte le informazioni di dettaglio e di sintesi per la valutazione, diventando utili strumenti per calcolare i giusti prezzi di vendita e gli sconti possibili rispetto ai listini, per controllare l'incidenza dei costi sul fatturato totale, per stimare i fabbisogni di produzione, per fare previsioni razionali e raggiungibili sui risultati e per definire obiettivi coordinati e calibrati alle risorse realmente disponibili



OS1 Enterprise è un potente ERP in architettura client/server destinato alle aziende di medie e grandi dimensioni; completamente personalizzabile, copre ogni area funzionale e, grazie all'utilizzo di Microsoft SQL Server, rende pienamente disponibile questa potente base dati agli utenti più qualificati.

Alle già considerevoli potenzialità della versione standard, OS1 enterprise aggiunge molteplici funzionalità a partire dalla gestione dei costi diretti e dei costi indiretti tramite l'imputazione degli oneri accessori (dazi, noli, trasporti, imballi ecc. sulle materie prime, costi di manodopera e oneri indiretti su semilavorati e prodotti finiti), alla gestione delle provvigioni sull'incassato, alla gestibilità di lotti e varianti, ecc.

OS1 contabilità e finanza

OS1 contabilità e finanza è la procedura di gestione amministrativa, finanziaria e di controllo di gestione della "suite" gestionale ERP OS1, nelle due versioni **OS1 standard** e **OS1 enterprise**.

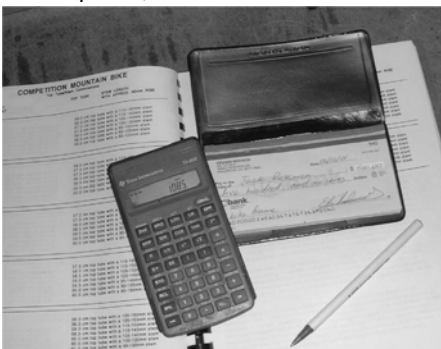
Il punto di forza delle aziende che superano la concorrenza in prestazioni, capacità di innovazione e crescita di fatturato è la comprensione del ciclo di gestione finanziaria e delle informazioni che ne sono alla base: profitto e liquidità. La trasformazione della funzione finanziaria in vera e propria risorsa per l'azienda è di importanza vitale per emergere nel panorama competitivo.

Le procedure di analisi delle performance aziendali in termini finanziari e di business previste da **OS1 contabilità e finanza** forniscono un supporto completo per le esigenze di reporting, analisi, modelling e pianificazione delle organizzazioni.

I vantaggi per le aziende che adottano tali procedure comprendono un miglioramento della qualità delle informazioni, una maggiore capacità di valutazione delle prestazioni aziendali e la massimizzazione delle potenzialità delle risorse aziendali.

Con queste soluzioni il personale impiega meno tempo per la raccolta e l'elaborazione delle informazioni e dispone di un tempo maggiore per l'analisi dei risultati finanziari e il supporto al processo decisionale strategico.

Nella versione OS1standard, OS1 contabilità e finanza mette a disposizione dell'utente una serie di moduli agili ed essenziali che forniscono tutte le informazioni e gli automatismi necessari per la gestione amministrativa, per il controllo e la gestione del credito, per l'analisi della liquidità, ecc.



Nella versione OS1enterprise, la procedura aggiunge molteplici funzionalità a partire dalla più articolata struttura del piano dei conti, per proseguire con il trattamento dei risconti, delle scritture di rettifica extracontabili e la conseguente gestione dei bilanci gestionali, il calcolo automatico di IRAP e IRPEG, l'analisi e gli indici di bilancio, la gestione del cash-flow, ecc.

OS1 contabilità e finanza costituisce pertanto la componente amministrativa ideale per realizzare sofisticate soluzioni

per ogni tipologia aziendale, su cui si innestano le numerose procedure di gestione aziendale verticalizzate realizzate da Open Source Italia e dalla sua rete di partner.

Scalabile

In primo luogo, OS1 contabilità e finanza si distingue per la sua scalabilità; grazie infatti alla sua ricca struttura modulare, la procedura si adatta alle differenti esigenze gestionali ed organizzative dei diversi utilizzatori sia in termini dimensionali che in termini di funzionalità.

Al modulo principale, che si articola sui menu di Prima nota contabile, Registri bollati, Bilanci Correnti, Bilanci IV Direttiva CEE e Operazioni fine esercizio, si possono collegare i moduli:

- Contabilità semplificata
- Contabilità professionisti
- Partite aperte clienti e fornitori
- Partite patrimoniali
- Gestione conti correnti
- Effetti Attivi
- Pagamenti fornitori
- Ritenute d'acconto
- Contabilità analitica e budget
- Gestione cespiti ammortizzabili
- Riclassificazione e analisi di bilancio
- Box fiscale

Facile e intuitivo

Gli operatori di un package ERP non devono essere necessariamente esperti informatici, ma devono essere aiutati dal software ad affrontare situazioni critiche senza particolari istruzioni e competenze. In questi casi OS1 contabilità e finanza supporta l'operatore con una serie di controlli e di processi di rilevazione e sistemazione semiautomatici, basati su criteri di congruenza delle informazioni e di consistenza dei processi gestiti.

OS1 contabilità e finanza con la sua potenza di elaborazione, l'integrazione coerente delle sue funzioni e un'interfaccia utente amichevole, è attenta alle esigenze operative dei suoi utenti rendendo disponibili, fra l'altro:

- sistemi di ricerca estremamente flessibili e di facile utilizzo tramite tasti funzione;
- funzionalità di esportazione dati su Microsoft Excel, Word, XML, HTML, Lotus 1-2-3, file di testo o in formato Acrobat;
- possibilità di accedere ai programmi di manutenzione tabelle e archivi interattivamente in fase di data entry;
- help di campo e di procedura;

- possibilità di definire individualmente l'ambiente di lavoro in termini di personalizzazione del desktop e di scelte fra il menu a tendina classico di Windows oppure un menu ad albero simile alla gestione risorse.



Sicuro

OS1 contabilità e finanza offre all'Amministratore del sistema funzioni estremamente flessibili per la configurazione dei profili degli utenti o dei gruppi di utenti, garantendo un elevato grado di protezione dei dati:

- gestione capillare di un sistema di prenotazioni (lock di record) per garantire la congruità dei documenti nel caso in cui più utenti lavorino sulla stessa tipologia di documento;
- salvataggio di tutti i documenti e delle elaborazioni eseguito in transazione;
- possibilità di personalizzare i menu in base ai gruppi di utenti e/o ai singoli utenti;
- possibilità di definire le modalità di accesso ai moduli e/o ai programmi per ogni gruppo di utenti e/o per ogni singolo utente: l'utente potrà accedere tramite funzione operativa o tramite funzione di data warehousing solamente alle informazioni di ogni archivio di sua stretta pertinenza e, eventualmente, ne potrà variare solo un sottoinsieme
- possibilità di proteggere (sola lettura) o nascondere i singoli campi a livello di gruppo di utenti e/o di singolo utente.

Il sistema di sicurezza, ovvero la gestione degli accessi è particolarmente dettagliata. Ogni utente sarà abilitato ad una o più funzioni in base all'attività svolta e al livello gerarchico occupato.

Implementabile

Per tenere il passo con le tecnologie e i sistemi interagenti, garantendo nel tempo l'investimento dei Clienti, sia l'ambien-

te di sviluppo sia quello operativo del package sono intrinsecamente evolutivi.

La struttura di OS1 contabilità e finanza è quanto di più permeabile all'innovazione delle tecnologie e all'evoluzione dei sistemi si possa desiderare.

OS1 contabilità e finanza offre la flessibilità, la scalabilità e la potenza necessarie per crescere in un contesto di rapido cambiamento, aggiungendo nuove funzionalità quando necessario.

A ciò si aggiunge la documentata competenza degli uomini software di Consoftware Group in grado di apportare, ove necessario, implementazioni e personalizzazioni.



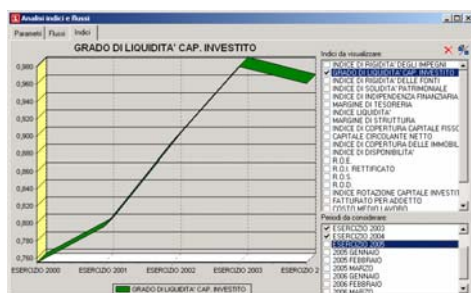

Ambiente operativo

- OS1 contabilità e finanza incorpora numerose innovazioni rispetto ai gestionali tradizionali, di cui forniamo un breve elenco, significativo, anche se incompleto.
- L'applicazione principale consente l'apertura di nuovi programmi mantenendo contemporaneamente attivo il programma che si stava utilizzando.
- L'accesso di ogni operatore alla procedura è protetto da una login di accesso definita dall'Amministratore del sistema e da una password definita dall'utente stesso.
- E' possibile configurare gli accessi alle singole funzioni del menu per ciascun utente (o per gruppi di utenti) in base alle mansioni di ciascuno

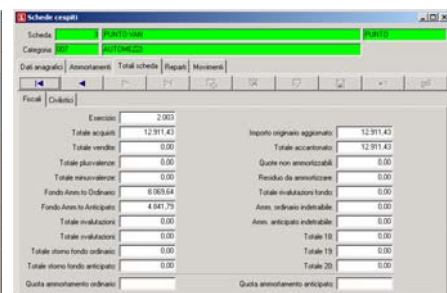
e in base alle esigenze aziendali di riservatezza dei dati: ad esempio, l'accesso ai programmi dell'area Contabilità può essere riservato ai soli utenti dell'Ufficio contabilità.

- Interamente progettato per l'utilizzo sia con che senza mouse.
- I menu sono strutturati gerarchicamente su più livelli con selezione tramite i tasti direzionali o mouse. L'accesso alle funzioni, oltre che da menu, è possibile anche in modo diretto.
- Su ciascun campo "codice", in ogni punto della procedura, è disponibile la funzione "Zoom" che consente la ricerca fra gli elementi presenti nella tabella interessata (clienti, fornitori, articoli, aliquote Iva, ecc.). Nella versione OS1 enterprise, un wizard di personalizzazione ricerche consente a ciascun utente di inserire nella vista le colonne che preferisce.
- Su ciascun campo codice è possibile accedere direttamente alla finestra di gestione della tabella relativa, per inserire un nuovo record oppure variare un record preesistente, ecc.
- Il package è dotato, come tutte le applicazioni di rango, di Help contestuale ed ipertestuale.
- E' possibile associare agli archivi anagrafici (Clienti, Fornitori, Sottoconti, Causali contabili), oggetti OLE (documenti di Word, fogli di Excel, immagini bitmap e altri formati, disegni Cad, suoni, videoclip, ecc.). E' inoltre possibile gestire, sempre, su ciascun record anagrafico, note libere a piacere.
- E' inoltre possibile impostare velocemente, memorizzare e realizzare al momento visualizzazioni e stampe tabulari che prelevano dati da qualsiasi campo del database di OS1 contabilità e finanza, utilizzando il linguaggio SQL, oppure uno strumento di composizione semplificata di Query SQL (simile a strumenti come MS-Query).
- OS1 contabilità e finanza è espandibile verso l'esterno anche dal punto di vista applicativo, in quanto è possibile richiamare dai suoi menu anche applicazioni esterne e/o di terze parti, nonché aggiungere funzioni nuove perfettamente integrate nella procedura.

- La gestione multaziendale permette di passare da una azienda all'altra nella stessa sessione e di duplicare gli archivi di un'azienda su un'altra, nella loro totalità o in modo selezionato (alcune tabelle, l'anagrafica dei clienti, l'anagrafica degli articoli, ecc.).
- Qualsiasi stampa prodotta dalla procedura può essere inviata ad una stampante, ad un file (in un formato selezionato dall'utente: testo Ascii, oppure Excel, Word, Lotus 1-2-3, Acrobat pdf, XML, HTML, ecc.), al programma di gestione della posta elettronica (via MAPI) o del fax.
- Possibilità di importazione da qualsiasi procedura di tutti gli archivi gestiti da OS1 contabilità e finanza, per esempio Anagrafiche clienti e fornitori, Anagrafiche sottoconti, Saldi contabili, Movimenti di prima nota e scadenze.
- Anteprema di stampa con possibilità di stampare il contenuto di tutte le finestre video.
- Stampe di Spool con possibilità di salvataggio su disco delle stampe.
- Associazione delle stampanti di Windows per le tipologie di stampa (Es. Giornale di contabilità, Registri Iva, etc.).
- Sono presenti programmi per variare, in modo interattivo o batch, un campo su un archivio o su parte di esso in modo veloce, automatico e controllato.
- Possibilità di gestire (visualizzare, variare, eliminare) qualsiasi dato del database, compresi i numeratori automatici, i progressivi aggiornati dalla procedura, ecc.
- Toolbar generale e delle singole finestre personalizzabili dall'Utente (è possibile visualizzare solo le icone o anche il testo).
- Disabilitazione di voci di menu da parte del gestore di rete: ogni Utente può avere accesso solo alle parti di programma desiderate.
- Disabilitazione di campi da parte dell'Amministratore del sistema: ogni Utente può visualizzare solo le informazioni a lui concesse. I campi possono essere nascosti o visibili in sola lettura.

Conto	Descrizione	Debitazione	Credito	Data	Importo
3118UFUR	BUFFETTI SPA		FR.000021 N.4546 02/07/2007	02/07/2007	12.000,00
32900001	Iva c. acquisti		FR.000021 N.4546 02/07/2007		2.000,00
3118UFUR		1.000,00			
Totale documento		12.000,00			
Totale Totale			10.000,00		2.000,00



Esercizio	Totale acquirenti	Totale venditori	Totale plusvalenze	Totale minusvalenze	Fondo Amm. in Capitale	Fondo Amm. in Anticipati	Totale rivalutazioni	Totale storno fondi solidari	Totale storno fondi anticipati	Totale ammortamenti solidari	
2003	12.911,43	0,00	0,00	0,00	0,00	4.587,79	0,00	0,00	0,00	0,00	
Totale acquirenti aggiornato		Totale accantonato		Totale accantonato		Quote non ammortizzate		Rischio da ammortizzare		Totale rivalutazioni (forza)	
12.911,43		12.911,43		12.911,43		0,00		0,00		0,00	

Modulo Base

Il modulo base raccoglie tutte le tabelle e gli archivi utilizzati sia da OS1 contabilità e finanza che dalle soluzioni gestionali per le specifiche attività d'impresa.

Esaminiamo brevemente le tabelle utilizzate dalla procedura.

Tablelle generali

Le tabelle generali vengono utilizzate sia dalle procedure gestionali che dalle procedure amministrative. Il menu comprende i programmi di manutenzione e stampa di questa categoria di tabelle. Citiamo alcune delle caratteristiche peculiari di queste tabelle:

- mastri: possibilità di definire una struttura di mastri fino a 3 livelli (OS1 standard) o fino a 5 livelli (OS1 enterprise) completamente autonoma dal piano dei conti. La metodica adottata da OS1 contabilità e finanza garantisce la portabilità di un conto da un mastro ad un altro anche in corso d'esercizio;
- aliquote Iva: codice alfanumerico di 3 caratteri; indicazione della percentuale applicabile con due decimali, percentuale di indetraibilità sugli acquisti, plafond export, richiesta d'esenzione con lettera d'intento, pro rata per attività con fatturazione esente, ventilazione con aliquote differenti rispetto a quelle d'acquisto;
- modalità di pagamento: gestione delle tipologie di pagamento; emissione effetti, calcolo spese di incasso, bollo per tratte; definizione delle scadenze dei pagamenti; sconto cassa, pagamento immediato, Iva differita, un massimo di 36 rate con condizioni anche non omogenee, conteggio da data fattura, fine mese, a vista, in un giorno qualsiasi del mese; rate in percentuale o in valore assoluto, scadenze ad intervalli di giorni o in date fisse;
- banche: data base integrato Banche e Agenzie bancarie con codice ABI e CAB;
- conti correnti: tabella dei conti correnti bancari dell'azienda utente per presentazione effetti e disposizione bonifici; codice SETIF, ABI, CAB, numero C/C, modalità flusso home

banking, autorizzazione tratte, corrispondenza piano dei conti, ecc.;

- divise: gestione delle divise estere; storico cambi per data, gestione in divisa sia per la contabilità che per le vendite, blocco del cambio per listini vendite;
- nazioni estere: flag nazione Cee, divisa, codice ISO, codice lingua per definizione lingua da utilizzare in stampa documenti.
- gruppi societari: gestibili nelle anagrafiche di clienti e fornitori interessati, consentono analisi consolidate di gruppo.

Tablelle anagrafiche

Le tabelle anagrafiche generali vengono utilizzate sia dalle procedure gestionali che dalle procedure amministrative.

Il menu comprende i programmi di manutenzione e stampa di questa categoria di archivi e prevede funzionalità di manutenzione in forma-to tabella, anteprima di stampa, output diretto via e_mail ed esportazione diretta in formati Excel, Word, XML, HTML, file di testo, Lotus 1-2-3, Acrobat.

Sottoconti:

- codice alfanumerico su 8 caratteri; ricerca per codice, descrizione e codice alternativo; gestione dello stato; sottoconto alternativo se obsoleto, tipologia conto; riclassificazione IV Direttiva CEE; gestione data valuta; utilizzo in contabilità analitica con o senza riparto parametrico;
- assoggettabilità IRAP e percentuale assoggettamento (solo economici); indetraibilità IRPEG e percentuale in detraibilità (solo conti economici); note; data creazione - obsolescenza; saldi e progressivi contabili per esercizio; parametri applicazione in contabilità analitica.

Clienti:

- codice alfanumerico o, a scelta, numerico automatico; ricerca per codice, ragione sociale, partita Iva o per elementi selezionabili dall'utente (viste personalizzate); saldi e progressivi contabili e Iva pluriesercizio in linea;

- ampia disponibilità di elementi selettivi: zona, zona consegna, attività, gruppo societario, ente pubblico, divisa, modalità pagamento, banca e agenzia appoggio, listino prodotti, due vettori abituali, tipo trasporto, porto, ecc.;
- modalità di pagamento definite in anagrafica modificabili interattivamente all'atto delle registrazioni contabili (o dell'emissione di documenti) anche in più rate di modalità (RB, rimesse dirette, bonifici) e di importo differenti;
- gestione dinamica del fido e dello scoperto, con segnalazione dello stato fido in tutti i programmi di emissione documenti;
- gestione integrale delle esenzioni Iva, con azzeramento automatico delle lettere di sospensione d'imposta a fine esercizio;
- archivio contatti, che consente di memorizzare senza limiti di numero i referenti dell'azienda cliente con relativi funzione, indirizzi, numeri di telefono e fax, e_mail, ecc.;
- archivio destinazioni diverse che consente di memorizzare non solo l'ubicazione di un reparto o di uno stabilimento, ma di gestire ciascuna di queste destinazioni come un vero e proprio cliente alternativo con proprie caratteristiche;
- archivio contratti in essere con il cliente in esame;
- archivio listino cliente, che visualizza prodotti e prezzi concordati; archivio descrizioni speciali, che consente di memorizzare codice, descrizioni (anche in lingua estera) codici a barre utilizzati dal cliente correlati ai prodotti dell'utente.

Fornitori:

codice alfanumerico o, a scelta, numerico automatico; ricerca per codice, ragione sociale, partita Iva o per elementi selezionabili dall'utente (viste personalizzate); ricca articolazione dell'anagrafica, paragonabile prestazionalmente a quella già illustrata per i clienti.

Conti

Codice: [REDACTED]

Descrizione: ACQUISTI MAT PRIME E SUSSIDI

Mastro: [REDACTED]

Conto alternativo: [REDACTED]

Conto CEE Davv: [REDACTED]

Conto CEE Avvers: [REDACTED]

IRAP: [REDACTED]

IR.E.S: [REDACTED]

Clienti

Codice: [REDACTED]

Regione sociale: [REDACTED]

Indirizzo: [REDACTED]

Cap: [REDACTED]

Nazione: [REDACTED]

Partita IVA: [REDACTED]

Codice fiscale: [REDACTED]

Codice stato: [REDACTED]

Codice alternativo: [REDACTED]

Longo/data nascita: [REDACTED]

Sex: [REDACTED]

Struttura piano dei conti

ATTIVITÀ

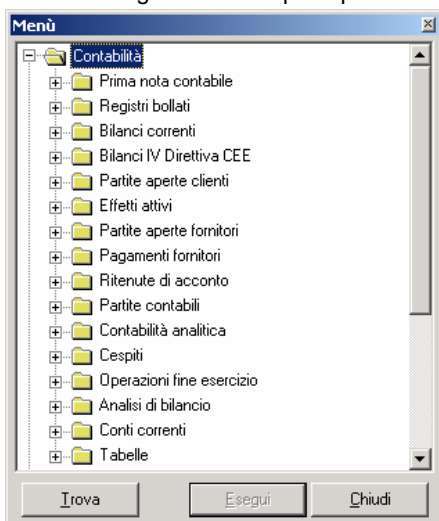
- 110 - CLIENTI COLLETTORI
- 111 - IMMOBILIZZAZIONI IMMATERIALI
- 1110001 - COSTI IMPIANTO E AMPLIAMENTO
- 1110002 - COSTI RICERCA E SVILUPPO
- 1110003 - COSTI PUBBLICITÀ DA AMMINISTRAZIONE
- 1110004 - DIRITTI DI BREVETTO E OP.PING.
- 1110005 - CONCESSIONE LICENZE E MARCHI
- 1110006 - AVANZAMENTO
- 1110007 - SPESE DI MANUTENZIONE DA AMM.
- 1110012 - SPESE PLURIENNALI
- 112 - FONDI AMM. IMMOBILIZZAZIONI IMMATERIALI
- 1120001 - F.DO AMM. COSTI IMP. E AMPLIAM.
- 1120002 - F.DO AMM. COSTI RICERCA E SVIL.
- 1120004 - F.DO AMM. DIRITTI BREVETTO
- 1120005 - F.DO AMM. LICENZE MARCHI
- 1120006 - F.DO AMM. AVANZAMENTO
- 1120011 - F.DO AMM. SPESE PLURIENNALI
- 113 - IMMOBILIZZAZIONI MATERIALI
- 114 - FONDI AMMORT. IMMOBILIZZAZIONI MATERIALI
- 115 - IMMOBILIZZAZIONI FINANZIARIE

Ordinamento per livello | Ordinamento per ordine di stampa | Tipo conti: T.un | Aggiorna | Chiudi

Contabilità e controllo di gestione

OS1 contabilità e finanza scaturisce da un'esperienza più che ventennale nella realizzazione di sistemi informativi che lo ha portato, in questo segmento, ad essere uno dei migliori prodotti disponibili sul mercato italiano in fatto di gestione contabile, finanziaria, patrimoniale, di analisi e gestione del credito e del debito.

La filosofia della "scalabilità", che sottende al progetto informatico, ha consigliato di articolare la procedura su una serie di moduli, integrati ed integrabili, come illustrato nel seguente menu principale.



La contabilità generale, spesso sottovalutata in quanto pensata esclusivamente per adempiere agli obblighi fiscali e civilistici, costituisce il mezzo più adeguato per l'analisi e il controllo di gestione e per la programmazione di eventuali azioni future.

L'ampia gamma dei moduli di OS1 contabilità e finanza dedicati all'area Contabilità e al Controllo di gestione costituisce un formidabile complesso di strumenti a disposizione dell'imprenditore per soddisfare le più sofisticate esigenze.

Anche il solo modulo contabile base, che gestisce compiutamente tutti gli adempimenti contabili e fiscali fino alla redazione dei bilanci nelle varie forme e alla predisposizione dei dati necessari per la dichiarazione dei redditi, mette comunque a disposizione dell'imprenditore strumenti inusuali in procedure di pari livello, ad iniziare dalla possibilità di determinare, a livello di piano dei conti, le modalità di trattamento ai fini IRAP e IRPEG per pervenire, tramite apposite simulazioni di bilancio, alla determinazione del reddito di impresa al netto delle imposte.

Il fulcro della procedura è costituito sia dalla duttilità del piano dei conti, articolabile su strutture multiple fino a 5 livelli con visualizzazione ad albero, sia dalla potenzialità delle causali contabili, la cui parametrabilità consente di gestire ogni esigenza contabile e gestionale.

La filosofia di base che sottende a tutti i moduli dell'area contabile prevede:

la presenza di un unico programma di gestione prima nota, che consente di trattare indifferentemente diverse tipologie di movimenti: Iva, contabilità, operazioni correlate alla gestione cespiti, alla gestione ritenute d'acconto, alle partite aperte clienti - fornitori, alla contabilità analitica, ecc.;

la presenza di un unico archivio movimenti contabili, che consente di gestire illimitati esercizi contabili in linea e, a cavallo di esercizio, trattare indifferentemente operazioni del vecchio e del nuovo esercizio;

la possibilità di gestire sia esercizi corrispondenti all'anno solare, sia esercizi non al 31/12 o di durata diversa da un anno;

la possibilità di gestire, su ciascuna transazione, oltre alla data di competenza fiscale, anche la data di competenza economica;

la possibilità di gestire le partite aperte (clienti, fornitori, patrimoniali) sia in Euro che in altra divisa, allo scopo di consentire una gestione finanziaria multivaluta;

il concetto che le "stampe fiscali" (giornale, registri Iva, ecc) sono semplicemente un adempimento non sostanziale per la procedura, con la conseguente assenza di programmi di consolidamento e la possibilità di effettuare, ove se ne presenti il caso, ristampe;

l'esistenza di procedure di chiusura e apertura contabile completamente automatiche e, comunque, ripetibili illimitatamente.

Contabilità generale e Iva modulo base

Il modulo costituisce l'ossatura di tutta la procedura contabile amministrativa e si articola sulle funzioni elencate nel menu presentato a lato.

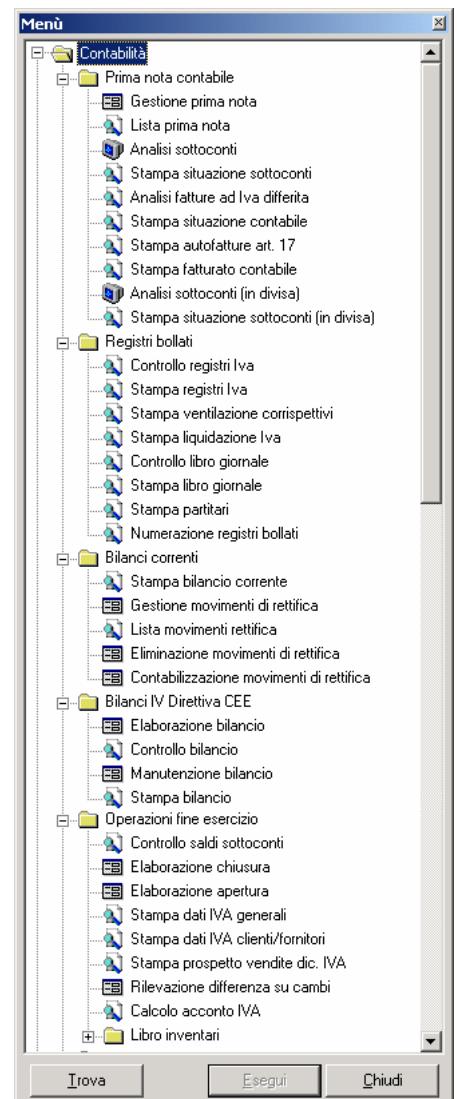
Può essere attivato autonomamente, oppure in collegamento ad uno o più dei residui moduli della procedura. In quest'ultimo caso, il programma Gestione prima nota implementa, grazie alla parametrizzazione delle causali contabili, ulteriori finestre video che consentono la gestione delle informazioni richieste dai moduli opzionali.

Prima nota contabile

L'inserimento della prima nota, che costituisce l'operazione più frequente e fondamentale dell'area contabilità, avviene tramite il programma Gestione prima nota, particolarmente curato, a partire dalla possibilità di utilizzare indifferentemente tastiera o mouse per la navigazione nelle varie finestre video.

Il programma provvede all'aggiornamento interattivo di tutte le tabelle inte-

ressate dalla transazione (movimenti contabili, movimenti Iva, saldi contabili e progressivi Iva, ecc.). La variazione e la cancellazione di una transazione contabile, sempre gestite dallo stesso programma, riaggiornano coerentemente le tabelle trattate.



Il programma implementa numerose funzioni che facilitano il lavoro dell'utente e garantiscono la perfetta quadratura delle registrazioni.

I movimenti contabili, sia inseriti manualmente che generati dagli appositi moduli (contabilizzazione fatture di vendita e/o d'acquisto) vengono memorizzati su un unico archivio, anche se relativi a esercizi diversi. Da questo archivio traggono origine le liste di prima nota per data, per operatore e per registrazione.

Particolarmente apprezzata risulta la possibilità, durante l'analisi a video di un sottoconto, cliente o fornitore, di accedere in modo interattivo alla variazione di eventuali registrazioni errate, con contestuale coerente aggiornamento di tutti gli archivi coinvolti. Relativamente a clienti e

fornitori, il programma prevede la visualizzazione interattiva delle righe dei documenti selezionati, evitando in tal modo la necessità di ricorrere al documento cartaceo per conoscere l'oggetto di una fornitura.

L'impostazione delle stampe di prima nota è stata studiata per offrire le migliori caratteristiche di leggibilità. Tutte le stampe, coerentemente con l'impostazione generale del package, sono esportabili in formato Excel, Word, txt, Acrobat, Lotus, ecc.

Registri bollati

Le elaborazioni e le stampe possono essere eseguite un numero indefinito di volte e le stampe definitive sui bollati sono comunque sempre reversibili. Non sono obbligatorie chiusure periodiche e anche quella annuale è necessaria ai soli fini fiscali.

Estremamente curata è la gestione dei libri contabili, delle liquidazioni Iva e delle scritture ausiliarie.

Sono previste stampe di controllo dei registri Iva; inoltre, la stampa del registro Iva acquisti ventilabili provvede alla ventilazione dei corrispettivi con generazione automatica della rilevazione Iva. Il programma gestisce gli adempimenti Iva e la sospensione Iva per il differimento dell'Iva sulle fatture di vendita per gli spedizionieri che vogliono usufruire dei benefici concessi dalle normative fiscali.

Le liquidazioni Iva non richiedono la preliminarmente stampa definitiva dei registri Iva. Sono gestite le liquidazioni Iva mensili o trimestrali, l'importo minimo da versare, il credito anno precedente, l'acconto su liquidazione di dicembre, l'addebito finanziario per trimestrali, l'Iva recuperabile solo in sede annuale, le richieste di rimborsi, anche periodici, e le compensazioni, la gestione del plafond export e del pro-rata.

Bilanci correnti Bilanci IV direttiva CEE

OS1 contabilità e finanza mette a disposizione una notevole varietà di bilanci e situazioni contabili. Tutti i tipi di bilancio possono essere elaborati da data a data o a valori correnti: bilanci di verifica, situazioni contabili (riclassificate o meno) per mastri, per sottoconti, per clienti e per fornitori, completi o con saldo diverso da zero, bilanci a sezioni contrapposte o secondo le specifiche della IV direttiva CEE.

La scelta di menu, in OS1enterprise, integra anche la procedura di Gestione movimenti di rettifica che consente la registrazione di operazioni extracontabili di rettifica periodiche necessarie per una più corretta elaborazione dei bilanci infrannuali. Tali scritture, registrate su un apposito archivio, possono essere modificate o cancellate nel tempo, ma non vengono trattate per la stampa dei registri fiscali e per l'elaborazione dei bilanci civilistici o di rilevanza fiscale. Se attivo il modulo Gestione cespiti, l'imputazione degli ammortamenti pro-quota come movimenti di rettifica può essere effettuata

automaticamente; ne consegue che bilanci gestionali possono integrare le sole scritture contabili oppure anche tali "movimenti di rettifica".

Di particolare interesse risulta, inoltre, nell'elaborazione dei bilanci gestionali, la possibilità di determinazione automatica degli accantonamenti Irpeg e Irap la cui consistenza altera, spesso in misura sostanziale, il risultato d'esercizio.

Tutti i bilanci possono essere generati in formato Excel per consentire trattamenti e simulazioni extracontabili.

Operazioni di fine esercizio

Le procedure di fine esercizio sono sostanzialmente ripartite in due fasi.

La prima fase, in corrispondenza dell'inizio di un nuovo esercizio, ma non necessariamente con cadenza solare, provvede ad aprire tutti i protocolli e abilita la gestione del doppio esercizio.

Da questo momento è possibile inserire scritture con data e competenza del vecchio esercizio, scritture con data e competenza del nuovo esercizio e scritture di rettifica con data del nuovo esercizio e competenza del vecchio. Tale struttura trova riscontro nella gestione dei bilanci che sono, sempre e comunque, correttamente elaborati per competenza.

Il secondo blocco è costituito dai programmi di chiusura/riapertura veri e propri, che generalmente vengono utilizzati in momenti successivi. La generazione dei movimenti di chiusura e dei movimenti di apertura è completamente automatica ed è prevista sia un'elaborazione di prova, in cui viene prodotto un prospetto della prima nota di chiusura/riapertura che il programma provvederebbe a generare, sia un'elaborazione definitiva in cui tali scritture vengono effettivamente generate. La chiusura dell'esercizio contabile avviene senza necessità di prechiusure per aggiornamento saldi, con rilevazione automatica dell'utile o perdita esercizio. La data di chiusura è gestibile anche nell'esercizio successivo. Le scritture generate dal programma sono comunque scritture contabili mantenibili e modificabili, esattamente come le scritture inserite dall'operatore.

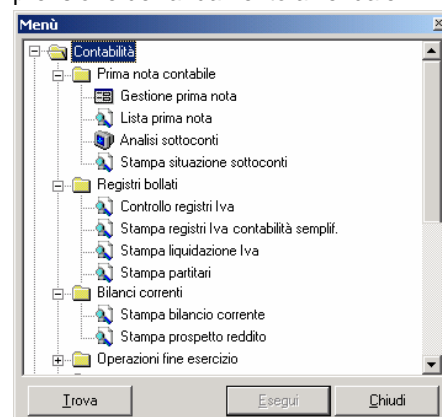
Le stampe annuali ai fini Iva completano il menu delle operazioni di fine esercizio.

Contabilità semplificata

L'obbligo contabile per le aziende che operano in regime di contabilità semplificata potrebbe essere soddisfatto con semplici scritture contabili in partita semplice, non essendo necessaria la presentazione di un bilancio ma essendo richiesta la sola situazione riepilogativa di costi e ricavi fiscalmente rilevanti.

Le contabilità semplificate in partita semplice normalmente in commercio non sono tuttavia in grado di rappresentare efficacemente l'andamento dell'attività: mentre da un lato semplificano e riducono consistentemente il numero di registrazioni contabili, dall'altro non sono in grado di produrre un "bilancio" nel senso completo del termine. L'assenza del dettaglio dei crediti, dei debiti e delle dispo-

nibilità finanziarie, la presenza dei soli costi e ricavi fiscalmente rilevanti, la mancata rappresentazione della situazione delle immobilizzazioni e dei fondi e più in generale l'assenza dello stato patrimoniale sono grave ostacolo alla comprensione dell'andamento aziendale.



Alla luce di queste considerazioni, la soluzione OS1 contabilità semplificata opera in partita doppia e prevede non solo la registrazione delle fatture di vendita e di acquisto e dei costi, ma anche la registrazione degli incassi e dei pagamenti. Ciò consente di ottenere sia i bilanci "standard", sia il "Prospetto del reddito" che riepiloga il conto economico secondo le modalità previste dal quadro RG - Redditi di impresa in regime di contabilità semplificata.

Le stampe del registro Iva vendite integra i ricavi non documentati da fatture, così come la stampa del registro Iva acquisti integra i costi non documentati da fatture.

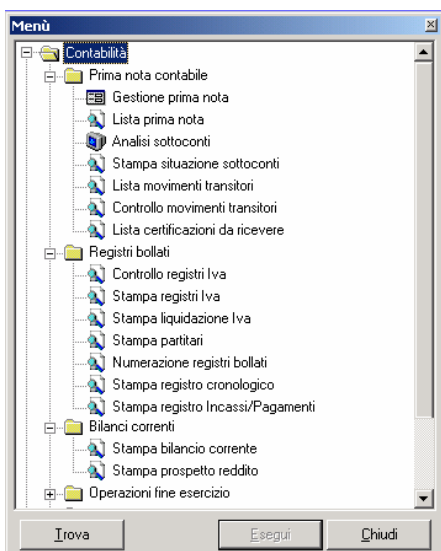
Il modulo può essere installato autonomamente, oppure in combinazione con gli altri moduli gestionali del package OS1 dell'area vendite, dell'area magazzino, ecc.

Contabilità professionisti

Il modulo, alternativo al modulo Contabilità generale ed Iva, è orientato agli Studi professionali di qualsiasi dimensione che intendono gestire internamente la propria contabilità.

Anche l'obbligo contabile per un professionista potrebbe essere soddisfatto con semplici scritture contabili in partita semplice, ma l'applicazione del criterio di cassa per la determinazione del reddito imponibile richiede la disponibilità di informazioni reperibili solo adottando il metodo della partita doppia.

La Contabilità Professionisti gestisce i regimi attualmente previsti dalla normativa fiscale: ordinario, con stampa registro cronologico, e semplificato con registro incassi e pagamenti. Sotto l'aspetto operativo per l'operatore la contabilità professionisti è analoga alla contabilità ordinaria con talune estensioni governate dalle causali contabili per la gestione del criterio di cassa per la rilevazione di costi e ricavi.



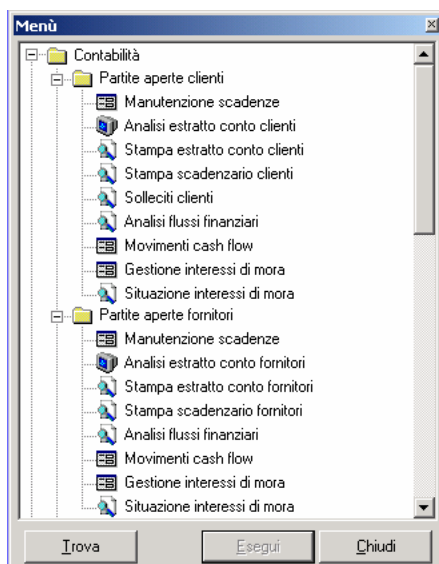
Alcune funzioni della Contabilità Professionisti:

- La gestione del criterio di cassa è effettuata attraverso l'utilizzo di Conti Transitori (Costi da imputare; Ricavi da imputare; Ritenute d'acconto subite). All'inserimento della fattura da pagare o da incassare dalla prima nota Iva, si gestiscono esclusivamente i Conti Transitori. All'atto del pagamento o dell'incasso delle stesse, la procedura genera automaticamente i giricontri dai sottoconti transitori ai definitivi sottoconti di ricavo o di costo.
- All'atto dell'incasso delle parcelle attive, le ritenute d'acconto subite vengono automaticamente imputate al conto Ritenute d'acconto subite.
- Prospetto del reddito: corrisponde alla situazione contabile dell'ordinaria, ma è ottenuta sulla base delle operazioni incassate e pagate consentendo allo Studio di conoscere il reddito imponibile del professionista (ottenuto applicando le regole di deducibilità fiscale indicate sui singoli conti).
- Lista certificazioni da ricevere: l'elaborato consente di controllare le certificazioni che i professionisti devono ricevere dai loro Clienti. Lo Studio ha così un valido supporto per il controllo da eseguire al momento della redazione della dichiarazione redditi.

Trattandosi di una soluzione in partita doppia, l'applicazione consente la stampa dei partitari e l'elaborazione, in aggiunta al prospetto del reddito, del tradizionale bilancio a sezioni contrapposte.

Partite aperte clienti e fornitori

Il modulo Partite aperte Clienti/Fornitori è finalizzato all'analisi e alla gestione del credito e del debito ed agisce normalmente in situazione di coesistenza con il modulo di Contabilità generale; consente la gestione delle partite e delle scadenze attive e passive, in euro e in divisa estera, generate dalla registrazione manuale o automatica dei movimenti contabili, derivati da documenti attivi o passivi.



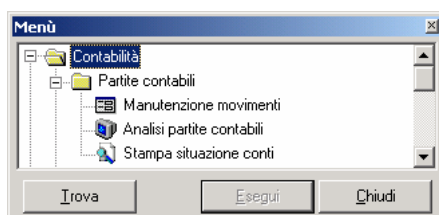
La prima utilità di questo modulo si manifesta durante le registrazioni contabili relative ad incassi, pagamenti, insoluti, anticipi, riemissione effetti, ecc., nel corso delle quali un'apposita finestra video dettaglia la situazione debitoria dei clienti, o creditoria dei fornitori, al fine di facilitare il reperimento delle informazioni utili e il calcolo automatico di sconti, abbuoni e di eventuali utili o perdite per differenza cambi.

Le partite sono gestite per data e numero riferimento, con possibilità di far confluire più documenti sulla stessa partita (fatture, note di accredito, pagamenti, insoluti, ecc.). Ciascuna partita, gestita sia in Euro che in divisa estera, è ripartita in più "scadenze" correlate alle modalità di pagamento convenute.

La base dati così strutturata consente la produzione di molteplici stampe e situazioni destinate alla valutazione e alla gestione del credito e del cash flow.

Inoltre, le procedure di Analisi flussi finanziari esaminano le scadenze attive e passive certe (già presenti nella tabella scadenze) e previsionali allo scopo di totalizzare debiti e crediti nel tempo, per produrre prospetti di flusso finanziario ottenibili per periodi definiti dall'utente (settimana, quindicina, mese, trimestre, ecc.). Il valore presentato al termine di ciascun periodo, incrementato delle disponibilità numerarie attive o passive, determina la previsione del saldo disponibilità finanziarie del periodo.

Partite contabili

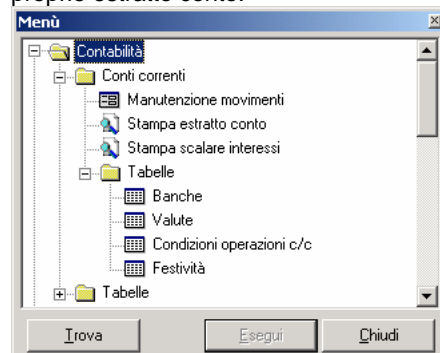


Il modulo completa la gestione finanziaria di OS1 aggiungendo alle analisi di cash flow e dei flussi finanziari tutte le scadenze, correlate a sottoconti contabili, non derivante da rapporti commerciali con clienti o fornitori.

Una particolare funzionalità del modulo è la gestione dei conti correnti valutari o in divisa, con trattamento delle anticipazioni in divisa per partite e gestione automatica delle triangolazioni.

Conti correnti bancari

La procedura permette di gestire i rapporti di conto corrente con le proprie banche. Attraverso tale modulo è quindi possibile registrare in maniera analitica tutte le operazioni intercorse con la propria banca al fine di tenere costantemente sotto controllo la situazione del proprio estratto conto.

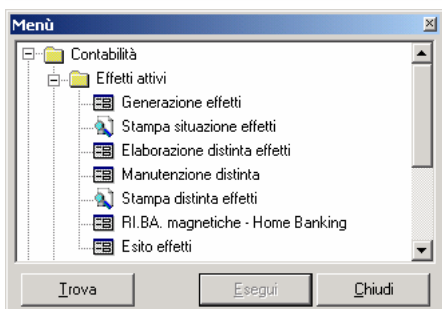


- Per ciascun istituto di credito è possibile definire le causali operazioni da utilizzare per la movimentazione, le date di valuta che la banca applica e tutte le condizioni che regolano il conto (tipo e importo spese).
- Ad ogni c/c viene attribuito un conto contabile e quindi durante la registrazione dei normali movimenti di prima nota, al momento in cui viene selezionato un conto contabile memorizzato all'interno della tabella "condizioni operazioni c/c", viene attivata una ulteriore finestra in cui l'operatore può inserire le informazioni fondamentali ai fine della movimentazione del c/c.
- I movimenti inseriti direttamente da prima nota possono essere integrati e/o modificati anche attraverso l'apposito programma di manutenzione movimenti.
- E' possibile in qualsiasi momento stampare l'estratto conto e lo scalare interessi con il calcolo delle competenze del periodo, in modo da poterlo raffrontare con quello inviato dalla banca

Effetti attivi

Tradizionalmente integrato alle Vendite, OS1 contabilità e finanza inserisce questo modulo nell'area contabile sia per consentirne l'uso anche ad utenti che non utilizzano moduli gestionali, sia per consentire trattamenti non derivanti dalla fatturazione attiva, quali le riemissioni effetti su insoluti o l'emissione posticipata di effetti su pagamenti previsti mediante rimessa diretta o bonifici.

- Il modulo consente, inoltre, di gestire il portafoglio cessioni, integrando nella gestione complessiva anche pagherò ed effetti girati da terzi ed incassati in conto, anche parziale, di crediti.

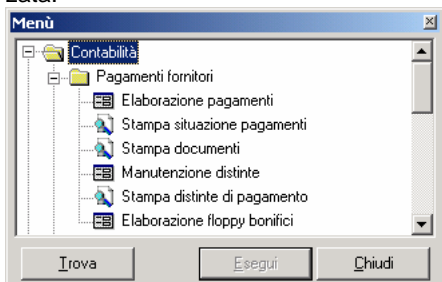


➤ Grazie alla procedura Esito effetti è possibile determinare il momento in cui considerare realmente incassato l'effetto allo scopo di riconoscere le provvigioni correlate all'agente titolare, nel caso di gestione provvigioni sull'incassato.

Pagamenti fornitori

Il modulo realizza la gestione automatizzata dei pagamenti a fornitori.

Per molti aspetti speculare alla gestione effetti clienti, assume le informazioni attinenti ai pagamenti da effettuare dall'archivio scadenze passive, trattando le modalità di pagamento Bonifico bancario, Assegno di traenza, Assegno circolare, Ricevuta bancaria, Tratta autorizzata.



Il programma Elaborazione pagamenti genera "distinte di pagamento" nella duplice modalità di "Distinta di ritiro effetti" o di "Distinta disposizioni di pagamento".

Nel primo caso assume le scadenze passive a mezzo Ricevute bancarie o Tratte, in base a parametri selettivi quali la banca aziendale di pagamento, la divisa, le date di scadenza e l'importo massimo disponibile per i pagamenti. Nel secondo caso assume, tramite analoghi parametri, le scadenze a mezzo Bonifico, Assegno di Traenza o Assegno Circolare.

In entrambi i casi, possono essere omesse dall'elaborazione le scadenze "sospese" a causa di contenzioso con il fornitore. Le "distinte di pagamento" così generate danno origine alla stampa delle "situazioni di pagamento" che elencano analiticamente i pagamenti da effettuare, modificabili tramite il programma Manutenzione distinte.

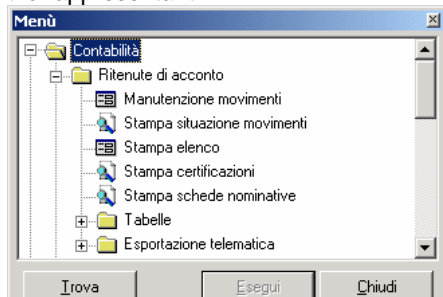
➤ Le distinte per disposizioni di pagamento danno origine, tramite il programma "stampa documenti", all'invio automatico della lettera di avviso ai fornitori interessati, contenente il dettaglio dei documenti pagati e l'indicazione della banca emittente; il ciclo si conclude con la stampa della "distinta di pagamento" da consegnare alla banca emittente che, quando eseguita in forma defi-

nitiva, provvede anche alla contabilizzazione automatica dei pagamenti disposti.

- Le distinte per ritiro effetti si limitano, invece, a produrre il documento di disposizione per la banca affinché la stessa provveda, senza ulteriori indicazioni, ad effettuare il ritiro degli effetti passivi indicati nella distinta stessa addebitando il conto corrente aziendale indicato. Anche in questo caso, la stampa definitiva provvede alla contabilizzazione automatica degli effetti ritirati.
- Disponendo di procedure di Home-banking, entrambe le tipologie di distinte possono essere trasmesse in formato ABI previa generazione dell'apposito file tramite il programma Elaborazione floppy bonifici.

Ritenute d'acconto

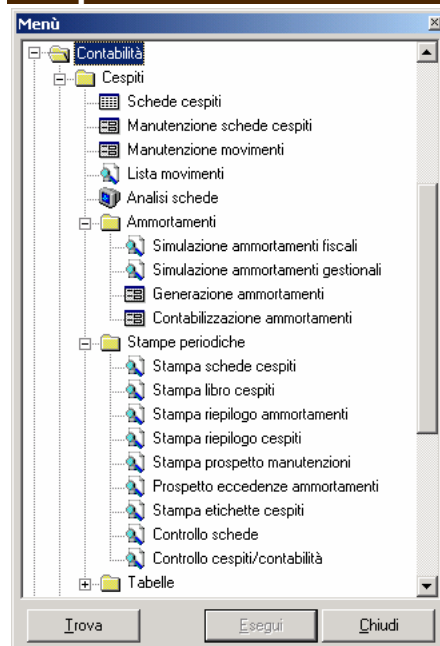
Il modulo tratta i compensi a professionisti, a collaboratori occasionali e ad agenti o rappresentanti.



Ovviamente integrato alla contabilità (acquisisce le informazioni necessarie in sede di registrazione contabile di fatture, ricevute e pagamenti a percipienti) il modulo produce tutte le informazioni necessarie sia alla determinazione mensile degli importi da versare all'Erario suddivisi per codice tributo, sia agli adempimenti annuali.

- Il programma Manutenzione movimenti consente sia la manutenzione di movimenti ritenute d'acconto derivanti dalla contabilità, sia l'inserimento manuale di compensi corrisposti.
- Il programma Stampa situazione movimenti produce report selettivi sulle transazioni inserite, selezionabili a livello di codice percipiente o di codice tributo, da data a data, ecc.
- Il programma Stampa elenco visualizza i compensi corrisposti nei mesi indicati dall'utente, consentendo l'eventuale estrapolazione di singoli compensi, e produce il report analitico e sintetico degli importi da versare, riepilogati per codice tributo. Se eseguito in modalità definitiva, valida i singoli compensi elencati ai fini della certificazione annuale, che può essere eseguita in modo totalmente automatico tramite l'apposito programma "Stampa certificazioni".
- Infine, il programma Stampa schede nominative consente la produzione delle schede analitiche per compensi a terzi previste dalla normativa vigente, anche per più anni.

Cespiti ammortizzabili



Il modulo provvede al trattamento integrale dei beni ammortizzabili. Anch'essa integrata alla contabilità (i nuovi cespiti nascono infatti contestualmente alla registrazione della relativa fattura di acquisto, così come contestuali alla contabilità sono le registrazioni di incremento cespiti, di cessione parziale o totale, di rivalutazione o svalutazione, ecc.), la procedura automatizza i trattamenti periodici generando automaticamente gli ammortamenti fiscali, gli ammortamenti civilistici e gli ammortamenti industriali.

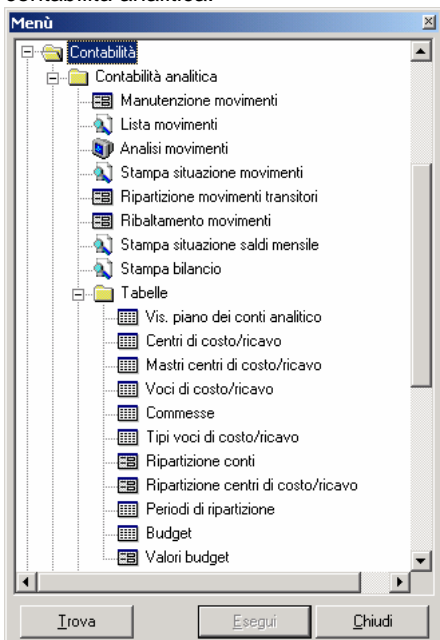
- E' previsto il calcolo simulato delle quote di ammortamento da imputare all'esercizio, anche in frazione di anno, i cui risultati possono transitare dai "movimenti di rettifica", e la generazione automatica annuale delle scritture contabili relative agli ammortamenti, con contestuale aggiornamento della scheda cespiti.
- Per gli utenti che utilizzano il modulo di Contabilità analitica, è gestito il collegamento di ogni cespite ad uno o più centri di costo/ricavo e/o ad una o più commesse, anche con indicazione delle eventuali percentuali di contribuzione e conseguente riparto pro quota degli ammortamenti.
- Tutti i movimenti che caratterizzano la vita di un cespite rimangono residenti nel data base, da cui vengono estratti per le molteplici stampe trattate dal programma: stampa schede cespiti, stampa libro cespiti, stampe riepiloghi ammortamenti, stampe riepilogo cespiti per categoria, ecc..
- Di particolare pregio il programma che provvede all'elaborazione e alla stampa del "Prospetto costi di manutenzione e riparazione ammessi in deduzione e calcolo dell'eccedenza ammortizzabile nei 5 esercizi successivi" ai sensi dell'art. 67 T.U. Imposte Dirette che, pressoché unico nel panorama dei packages gestionali italiani, OS1 contabilità e finanza mette a disposizione dei propri utenti.



➤ Per gli utenti che tenuti ad adottare la metodologia del “doppio binario” (ammortamenti civilistici in contabilità e bilancio, e ammortamenti fiscali in sede di dichiarazione dei redditi) la procedura produce il “Prospetto eccedenze ammortamenti” che documenta, analiticamente per ciascun cespite e sinteticamente per ciascuna categoria cespiti, le variazioni in aumento e le variazioni in diminuzione da apportare al sede di dichiarazione dei redditi per adeguare il risultato d'esercizio alla normativa fiscale relativa alla detraibilità delle quote di ammortamento.

Contabilità analitica e Gestione budget

La contabilità analitica rende possibile il controllo di gestione tramite il continuo raffronto fra le previsioni ed i consuntivi, pur dinamici, determinati dalle scritture in contabilità analitica.



Nella sua massima estensione, ottenibile tramite opportuna configurazione, ogni movimento di contabilità analitica può essere riclassificato in base a tre parametri di base, del tutto autonomi l'uno dall'altro: il centro di costo/ricavo; la voce di costo/ricavo; la commessa.

➤ Il centro di costo/ricavo individua generalmente un reparto aziendale ed è rappresentato da un codice alfanumerico. Gerarchicamente, un centro di c/r può dipendere da un “mastro”, il quale a sua volta può dipendere da un “gruppo” di livello superiore e così via fino ad un massimo di sei livelli. Poiché, a sua volta, ogni centro di c/r assume, come ulteriore elemento di analisi, il sottoconto contabile, è possibile produrre un vero e proprio “conto economico” (ma anche uno stato patrimoniale) del reparto a livello analitico di centro di c/r o via via a livello sempre più sintetico di mastro, di gruppo, ecc. Poiché, infine, è possibile de-

terminare e gestire un “budget” anche mensile per ciascun sottoconto di ciascun centro di c/r, è possibile elaborare non solo il conto economico consuntivo (sintetico per centro di costo o ricavo o analitico) ma anche il raffronto con il conto economico di previsione ed i relativi scostamenti. La voce di costo/ricavo individua, generalmente, tipologie di articoli o servizi commercializzati o prodotti dall'azienda. Ciascuna di queste tipologie di prodotti può costituire una “voce di costo/ricavo” individuata da un codice alfanumerico che viene indicato nelle scritture di contabilità analitica relative a vendite, acquisti o spese attinenti una di queste tipologie. Si otterranno quindi, analisi del tutto indipendenti e disaggregate da quelle relative ai centri di costo/ricavo. Anche le voci di costo/ricavo prevedono un'aggregazione a livello superiore, denominata “tipo voce costo/ricavo”, che consente totalizzazioni per voci di costo/ricavo omogenee.

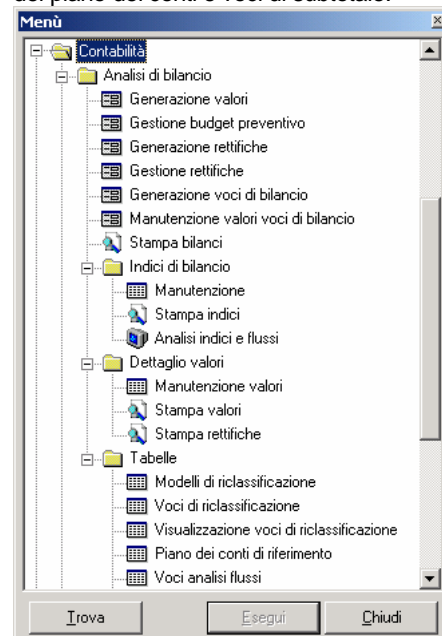
➤ La commessa individua generalmente una specifica commessa di lavoro per la produzione di prototipi o manufatti complessi che comportano costi di progettazione, di lavoro e di materiali, oppure una specifica commessa di servizi (lo svolgimento di una ricerca di mercato, oppure lo sviluppo di un software, ecc). Anche in questo caso è possibile, su ciascun movimento di contabilità analitica, indicare il codice della commessa per la quale si è sostenuto il costo o conseguito il ricavo, allo scopo di ottenere il rendiconto della commessa stessa.

La procedura tratta sia movimenti “effettivi” (provenienti cioè da effettive scritture contabili attribuite anche alla contabilità analitica), sia movimenti “previsionali” (immessi cioè manualmente per considerare nelle analisi costi o ricavi previsti, ma non ancora contabilizzati); è possibile definire parametri in base ai quali gli importi imputati in contabilità ad uno specifico sottoconto vengano ripartiti automaticamente su più centri di costo/ricavo in base a percentuali di contribuzione diverse, eventualmente legate a periodi temporali; è possibile definire centri di costo/ricavo “intermedi” o provvisori cui imputare costi e ricavi non immediatamente riconducibili ad uno specifico centro di costo o ricavo, allo scopo di pervenire ad una successiva ripartizione da effettuarsi automaticamente su altri centri di costo/ricavo non appena note le percentuali di contribuzione.

E' disponibile un programma parametrico di elaborazione e stampa bilanci di contabilità analitica, anche con output in formato Excel, che consente di definire tre parametri di raggruppamento, ordinati gerarchicamente, rendendo disponibile per ciascun parametro i valori sottoconto, mastro C/R, centro C/R, tipo voce C/R, voce C/R, commessa, nonché la possibilità di confrontare i risultati con il codice budget di riferimento indicato.

Analisi e riclassificazione di bilancio

Il modulo di analisi di bilancio permette di creare liberamente modelli di riclassificazione del bilancio aziendale al cui interno sono presenti voci di aggregazione di conti del piano dei conti e voci di sottotale.



I vari modelli di riclassificazione vengono costruiti sulla base di un piano dei conti di riferimento, che può coincidere con il piano dei conti utilizzato dal modulo Contabilità di OS1 o, in alternativa, essere un piano dei conti libero, in modo da poter utilizzare il modulo di analisi di bilancio anche non integrato in OS1.

➤ L'acquisizione dei valori deriva dalle scritture contabili, ma è possibile inserire anche scritture di rettifica che possono essere considerate in occasione dell'elaborazione dei bilanci riclassificati.

➤ Oltre alla possibilità di definire “periodi di riclassificazione” correlati alle esigenze di analisi di bilancio (trimestrale, semestrale, ecc.) è previsto anche un programma di generazione automatica risconti che riparametrizza costi e ricavi in base alla competenza temporale.

➤ La competenza viene definita per ogni singolo movimento di contabilità generale sia in fase di registrazione prima nota contabile, sia in fase di emissione fattura di vendita (dal modulo vendite) o registrazione fatture di acquisto (dal modulo acquisti). Vengono, inoltre, generati movimenti di rettifica anche in fase di simulazione ammortamenti.

➤ La stampa del bilancio può essere effettuata per singolo periodo oppure con raffronto con un qualsiasi altro periodo.

➤ La procedura di definizione indici e analisi di bilancio consente l'inserimento di indici aggiuntivi a quelli proposti dalla configurazione standard, e produce accurati output a video e a stampa.

Soluzioni gestionali

Contabilità e finanza è la procedura, nell'ambito della piattaforma OS1, che presiede all'attività di contabilità, tesoreria, budgeting e controllo di gestione. Essa viene associata di volta in volta alle numerose procedure gestionali della suite, realizzate da OSItalia o da Consoftware Group, dedicate a specifici settori di attività, tra le quali segnaliamo:

- **Commercio**
per aziende commerciali;
- **Servizi**
per aziende fornitrici di servizi;
- **Retail**
per la vendita al dettaglio;
- **Industria**
per aziende di produzione;
- **Edilizia e impiantistica**
per aziende edili ed impiantistiche;
- **Professionisti**
per la gestione di Studi Professionali anche in forma associata;
- **Aziende chimiche**
per aziende chimiche industriali e commerciali;
- **Brevetti & marchi**
per Studi Consulenza e aziende con Ufficio Brevetti interno, che devono gestire brevetti, marchi, modelli;
- **Ricerche di mercato**
per istituti di indagine demoscopica;
- **Assistenza**
per attività di manutenzione;
- **OS1 abbigliamento**
per distribuzione abbigliamento;
- **Terzo settore**
per associazioni ed ONLUS

Per illustrare le singole verticalizzazioni si rimanda alle apposite brochures.

Il nostro staff di programmazione è in grado di realizzare implementazioni alle procedure standard ed alle verticalizzazioni su specifica commessa.



Soluzioni avanzate

La suite gestionale OS1, oltre alla procedura OS1 contabilità e finanza ed alle numerose soluzioni gestionali già citate, prevede inoltre alcune "soluzioni avanzate" che, nella logica della scalabilità,

sono perfettamente integrabili alle soluzioni gestionali per completare la copertura delle problematiche aziendali:

- **OS1 archiviazione documentale**
che gestisce scansione ed archiviazione dei documenti in entrata durante la registrazione nel sistema gestionale ed archiviazione di quelli in uscita, rendendoli disponibili per consultazione e ristampa senza necessità di ricercare in archivio la copia cartacea;
- **OS1 mobile**
che tramite palmari automatizza la tentata vendita, con gestione del magazzino viaggiante ed emissione dei documenti di vendita, e la raccolta ordini da agenti sparsi sul territorio, con conseguente inoltro delle transazioni effettuate al sistema informativo aziendale;
- **OS1 eCommerce B2B**
che rappresenta la soluzione per la gestione della vendita on-line del tipo Business to Business (a clienti (aziende));
- **OS1 eCommerce B2C**
che rappresenta la soluzione per la gestione della vendita on-line del tipo Business to Consumer (a consumatori (privati));
- **BCM**
un sistema integrato multiutente che permette di gestire in modo semplice e rapido le relazioni con i clienti, consentendo di risparmiare tempo, aumentare efficienza e competitività ed incrementare di giorno in giorno il patrimonio informativo dell'azienda relativamente ai rapporti con i propri clienti, contribuendo ad aumentarne la soddisfazione e la fidelizzazione. Tra le principali funzionalità segnaliamo: gestione offerte, trattative, ordini, contatti con storico per cliente, customer care, telemarketing, ecc.

Compatibilità

A testimonianza della compatibilità, affidabilità e maggiore sicurezza, **OS1 standard** e **OS1 enterprise** sono stati sottoposti ai rigorosi test di Microsoft per garantirne il funzionamento con Windows XP e Windows Vista, superandoli ed ottenendo da Microsoft i relativi marchi di collaudo:



Microsoft Windows ed il logo Windows sono marchi registrati o depositati da Microsoft Corporation negli Stati Uniti e/o in altri paesi

Architettura

L'architettura di **OS1** e **OS1 enterprise** si fonda sull'utilizzo delle tecnologie di programmazione di ultima generazione. In sintesi:

- ambienti Windows 32bit che offrono la sicurezza e la stabilità propria delle applicazioni native a 32 bit, condizione indispensabile per un soddisfacente funzionamento di procedure "mission-critical" quali sono, solitamente, gli applicativi gestionali;
- completamente sviluppato con il RAD Borland Delphi;
- interfaccia visuale nativa con uso esteso dei controlli grafici propri dell'ambiente;
- architettura client/server, che consente di distribuire al meglio le elaborazioni sulle CPU che compongono la rete per migliorare le performance complessive del sistema, pur mantenendo la massima sicurezza per la base dati;
- utilizzazione delle più avanzate possibilità fornite dal database (ad esempio: triggers e stored procedures), e dei driver nativi per l'accesso allo stesso, al fine di ottenere le migliori prestazioni dal sistema;
- output automatico di tutti i report anche in formato Ascii, Excel, Word, Lotus 123, Acrobat pdf, XML, HTML e posta elettronica (via MAPI);
- apertura totale dei dati verso altre applicazioni e tramite la possibilità di utilizzare driver ODBC per prelevare o inviare (import/export) dati da/ad altre applicazioni che supportano ODBC, in pratica tutti i più diffusi strumenti di produttività individuale (come word processing, fogli elettronici, database per PC, ecc.).

Piattaforma

Lato Client in ambiente Windows 32Bit nativo che supporta tutti i sistemi operativi Microsoft delle ultime generazioni:

●	Windows 2000 Professional
●	Windows XP Professional
●	Windows Vista Business

Lato Server in ambiente Windows 32Bit nativo che supporta i sistemi operativi di rete Microsoft; per OS1 enterprise è richiesto il DBMS Microsoft SQL Server:

●	Windows 2000 Server
●	Windows Server 2003 - 2005
●	SQL Server 2000
●	SQL Server 2005

Prerequisiti minimi di sistema:

●	Lato Client: CPU Intel Pentium 4 o superiore, 256 Mb. di memoria RAM (consigliati 512 Mb.), 200 Mb. di spazio libero su Hard Disk, CD-Rom.
●	Lato Server: CPU Intel Pentium 4 o superiore, 1 Gb. di memoria RAM, 10 Gb. di spazio libero su Hard Disk, CD-Rom, sistema operativo Micorsoft Windows 2000, 2003 o 2005.



Consoftware Group s.r.l.

Via Rubens, 23 – 20148 Milano
tel. 02.40095083 – fax 20.48707245
mailto: group@consoftwaregroup.it

OS1 è una suite gestionale di Open Source Italia s.r.l. (OSItalia)